

6

Nombre d'unités de méthanisation en service en région Paca, produisant 76 GWh/an.

98 ha

Surface en projet de la ZAC de la Constance à Aix-en-Provence, en enquête publique jusqu'au 18 octobre.

14 M€

alloués par le département de l'Hérault à la rénovation du collège Frédéric-Bazille de Castelnau-le-Lez.

Méditerranée

ALPES-DE-HAUTE-PROVENCE • ALPES-MARITIMES • AUDE • BOUCHES-DU-RHÔNE • CORSE-DU-SUD • GARD • HAUTE-CORSE • HAUTES-ALPES • HÉRAULT • LOZÈRE • PYRÉNÉES-ORIENTALES • VAR • VAUCLUSE

Responsable régionale: **Christiane Wanaverbecq** • Groupe Moniteur c/o Cosens, 2A rue de Rome, 13001 Marseille
Tél.: 06.68.54.88.53 • christiane.wanaverbecq@lemoniteur.fr

Montpellier La ZAC de la Restanque entame sa mutation

Opération de renouvellement urbain lancée en 2009, la ZAC de la Restanque (123 ha), depuis peu renommée Montpellier Sud, vit une seconde vie. Ce changement de nom traduit la nouvelle stratégie initiée par Michaël Delafosse, maire de Montpellier et président de Montpellier Méditerranée Métropole (3M) élu en 2020. Situé à 10 minutes en tramway du centre historique, l'espace disponible, constitué de «boîtes à chaussures» et partiellement en friche, est considérable si l'on prend en compte la réversibilité de nombre des constructions. La collectivité a découpé l'immense périmètre de la ZAC en trois secteurs et a attribué, début 2023, la conception de l'aménagement de chacun d'eux à une équipe d'architectes-urbanistes différente: Richez Associés, ZCCS et Tania Concko (TCAU).

Pour garantir une unité d'aménagement, 3M et son aménageur, la Serm (Altémed), ont confié à l'agence de paysagistes In Situ (mandataire) la conception du schéma directeur. Invitées à aborder les îlots avec des approches urbaines différentes, les trois équipes de maîtrise d'œuvre viendront s'insérer dans la trame constituée de traverses et de parcs. «Sur ce territoire de reconquête, minéralisé à 90 % et confronté à de fortes problématiques hydrauliques, nous voulions définir une trame paysagère avant de poursuivre l'installation de logements et d'équipements», confirme Maryse Faye, adjointe au maire chargée de l'urbanisme.

Protections contre le bruit. Un autre enjeu consiste à désenclaver cette vaste pièce urbaine et à recoudre chacun de ses bords: tissu pavillonnaire à l'ouest, copropriétés dégradées (Saint-Martin) au nord, terre agricole à l'est, cité d'habitat social (Tournezy) au sud. Enfin, il s'agira de la relier aux équipements sportifs existants, dont un stade acheté à la SNCF par la Ville, et de créer une deuxième passerelle de franchissement de la voie ferrée. Sur le secteur sud-ouest dont elle est maître d'œuvre, l'agence Richez-Associés propose de conserver au maximum la pleine terre du talus pour créer deux protections contre les nuisances sonores: d'un côté, un parc, zone tampon de près de 100 m, et de l'autre, des bâtiments d'activités en R + 1.



Montpellier Méditerranée Métropole a confié à l'agence In Situ la conception du schéma directeur de la ZAC. Celle-ci a été redécoupée en trois secteurs dont l'aménagement sera assuré par trois équipes d'architectes-urbanistes différentes.

Bouches-du-Rhône Bronzo Perasso maîtrise son impact

Au sein de la société Carrières et bétons Bronzo Perasso (CBBP), la labellisation responsabilité sociale et environnementale (RSE) Unicem entreprises engagées au niveau « exemplaire » se vérifie. Depuis cette rentrée, l'entreprise marseillaise, détenue depuis 1994 à 50 % par Colas, parraine 45 étudiants du département Génie civil de Polytech Marseille. Elle les accompagnera jusqu'à la remise des diplômes en 2027. A travers des visites de chantiers et de sites de production, ateliers en laboratoire, projets de recherche appliquée (économie circulaire, matériaux recyclés, solutions pour réduire les îlots de chaleur urbain...), CBBP fera découvrir son expertise, notamment dans le recyclage, les granulats et le béton bas carbone.

Autre effet de son engagement RSE: le renouvellement, effectif en 2024, de l'autorisation préfectorale d'exploiter pendant trente ans la carrière de Saint-Tronc, à Marseille, qui représente 40 % d'un chiffre d'affaires global de 75 M€. Ouverte en 1840, elle domine la cité phocéenne depuis les collines environnantes. « Cette proximité rend responsable. Sur l'emprise totale de 146 ha, nous avons restitué 50 ha à la nature. Nous travaillons à réduire l'impact de l'activité en termes de process et de suivi de la biodiversité », déclare Patrick Rolland, directeur de CBBP.

Stockage de déblais de chantiers. Bardage et capotage des installations, aspiration des poussières, arrosage des pistes d'accès, recyclage des eaux sont les exemples de mesures prises. D'ici 2030, la carrière devrait profiter d'investissements à hauteur de 13 M€ consistant notamment à déplacer le concasseur primaire au plus près des zones d'extraction futures pour réduire le charroi des engins. Par ailleurs, capable d'accueillir entre 350 000 et 500 000 tonnes de déchets inertes par an, elle offre une solution de proximité pour le stockage des déblais issus des chantiers marseillais.

Bronzo Perasso exploite quatre carrières dans les Bouches-du-Rhône et gère huit centrales à béton : soit 2 millions de tonnes de granulats, dont 500 000 recyclés, 300 000 m³ de béton prêt à l'emploi et 60 000 tonnes de blocs de béton produits par an. D'ici 2028, elle espère que le béton bas carbone représentera 60 % du volume total. ● C. W.



RICHEZ & ASSOCIÉS / GOOGLE EARTH

La métropole souhaite maintenir le tissu économique existant : concessions automobiles, magasins de bricolage, restaurants...

La mutation par une maîtrise foncière progressive est planifiée sur trente ans. La collectivité espère voir sortir de terre 7 500 logements pendant cette période, tout en maintenant le tissu économique : concessions automobiles, magasins de bricolage, restaurants... Dans cette idée de conservation de l'activité, Altémed a d'ailleurs accordé à l'association Mas Réemploi un permis d'innover pour ouvrir, ce mois-ci, une plateforme logistique de stockage de matériaux de plus de 2 000 m² en lieu et place d'une ancienne concession automobile Opel.

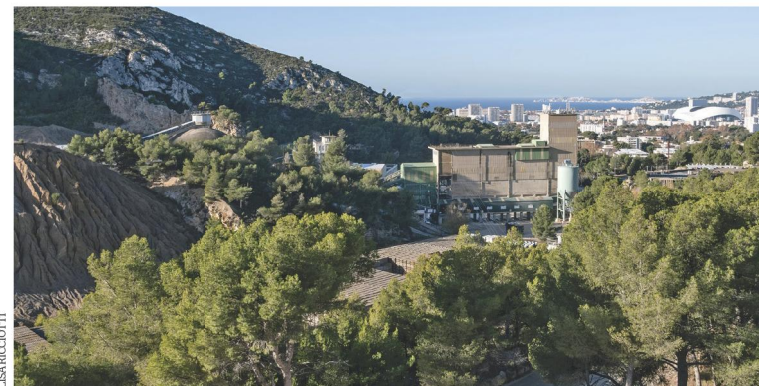
Halle gourmande. Le marché d'intérêt national (MIN) sera, quant à lui, agrandi et rénové. Conforté dans son rôle de pôle d'échanges de fruits et légumes réservé aux professionnels, il doit aussi accueillir une halle gourmande ouverte au grand public. A cette fin, la collectivité a procédé à une réserve foncière par déclaration d'utilité publique. L'implantation à proximité d'ici 2026 de la Cité de l'alimentation durable, qui fonctionnera en synergie avec lui, ajoutera une pièce à l'édifice. Ce projet de cuisine collective, dont le maître d'œuvre sera choisi en octobre produira 16 000

repas par jour pour les cantines scolaires.

« En parallèle de ces équipements de destination, nous proposons de nous occuper du quotidien des habitants avec des polarités servant aussi aux quartiers limitrophes. De même, nous constituerons à partir d'une friche non construite un parc et avons imaginé des parcours ombragés ainsi que des îlots ouverts pour une libre circulation du vent », ajoute Lionel Wheeler, directeur de projets chez Richez Associés, en phase de finalisation du plan-guide. La réutilisation des eaux grises des logements pour l'arrosage des cœurs d'îlot nécessairement en pleine terre, la mise en commun du stationnement pour offrir des rues non circulées et les rez-de-chaussée actifs figurent parmi les principes qu'il défend.

Les premiers espaces publics, dont un parc qui servira d'exutoire, sortiront de terre fin 2025 dans la partie nord de la ZAC traversée par le cours d'eau Lantissargues. A la même date seront lancées les prochaines consultations pour construire des logements. ● Christiane Wanaverbecq

La métropole espère voir sortir de terre 7 500 logements sur la ZAC.



LISA RICCIOFFI

Sur les 146 ha de l'emprise de la carrière de Saint-Tronc à Marseille, Carrières et bétons Bronzo Perasso a rendu 50 ha à la nature.