

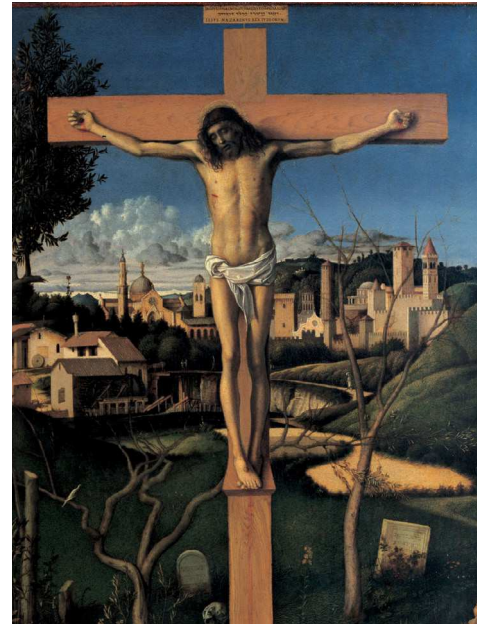
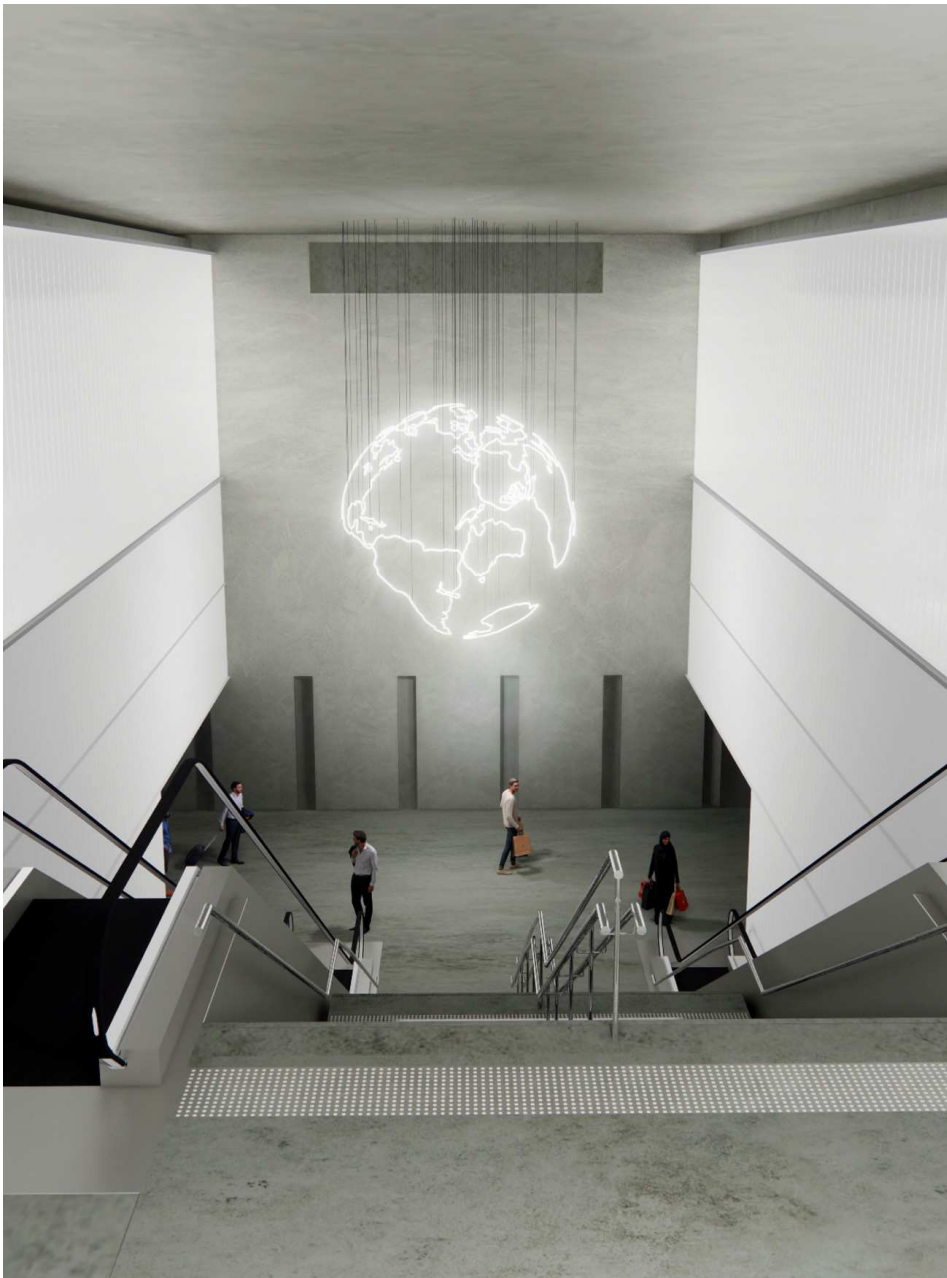
LE QUOTIDIEN DE L'ART

MERCREDI

01.03.22

POLITIQUE CULTURELLE

Grand Paris Express : les tandems à l'œuvre



ITALIE

Krach de la Banca Popolare di Vicenza : Caravaggio et Bellini à l'encan

BIENNALE DE VENISE 2022

Démission collective au pavillon russe

ARCHITECTURE

La Fondation Zaha Hadid annonce son équipe inaugurale

RESTITUTIONS

55 œuvres antiques des États-Unis vers la Grèce

Grand Paris Express : les tandems à l'œuvre



Gare de Clichy-Montfermeil - œuvre Tandem de JR en collaboration avec l'architecte Benedetta Tagliabue.

© SGP - JR - Agence Miralles Tagliabue EMBT/Adapp, Paris 2022.

Alors que les premières gares du Grand Paris doivent être inaugurées dans moins de mille jours désormais, onze œuvres de « tandems » d'architectes et d'artistes ont été dévoilées au ministère de la Culture.

PAR CHRISTOPHE RIOUX



« Le Grand Paris Express sera une grande collection d'art répartie sur l'ensemble de la métropole et accessible à tous. »

JEAN-FRANÇOIS MONTEILS, PRÉSIDENT DU DIRECTOIRE DE LA SOCIÉTÉ DU GRAND PARIS.

© Photo Patrick Gaillardin.

Jeudi soir, les nouvelles propositions des tandems du Grand Paris Express ont été révélées en présence de Roselyne Bachelot, entourée par certains de ces duos : à cette occasion, la ministre de la Culture a notamment affirmé que le projet devrait contribuer « à la démocratisation de la culture et au rayonnement de nos artistes auprès des visiteurs du monde entier ». Initiée en 2015, la commande au budget de 35 millions d'euros associe déjà une trentaine d'architectes et 41 artistes, dans le but de permettre la réalisation d'œuvres véritablement intégrées aux 68 futures gares du métro automatique. Comme l'a rappelé Jean-François Monteils, président du directoire de la Société du Grand Paris, plus de la moitié des tandems a été à ce jour rendue publique et ces duos de créateurs incarnent l'ambition de « faire du Grand Paris Express une grande collection d'art répartie sur l'ensemble de la métropole et accessible à tous ».

Onze duos

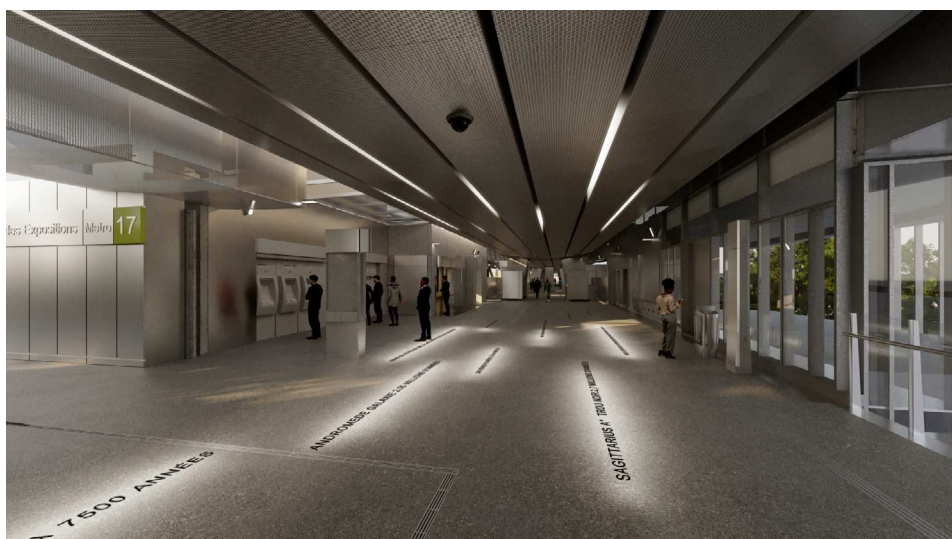
Parmi les onze nouveaux projets, cette logique d'accessibilité se manifeste avec vigueur, à l'exemple de la proposition pour la gare Clichy-Montfermeil. Sous la vague d'une canopée chatoyante imaginée par l'architecte Benedetta Tagliabue, l'artiste JR déploie une fresque monumentale composée de quelque 800 photographies d'habitants de Clichy-Montfermeil. Dans de nombreuses créations, la dimension immersive et polysensorielle est par ailleurs présente : Félicie d'Estienne d'Orves concrétise le rêve d'Einstein de « voyager sur un

Parc des Expositions - Œuvre Tandem par Félicie d'Estienne d'Orves en collaboration avec l'architecte Dietmar Feichtinger.

© SGP - Félicie d'Estienne d'Orves - Dietmar Feichtinger Architectes - Galerie Blanche.

En bas : Gare Sevrans-Livry - Œuvre Tandem par Daniel Buren en collaboration avec l'architecte Jean-Marie Duthilleul.

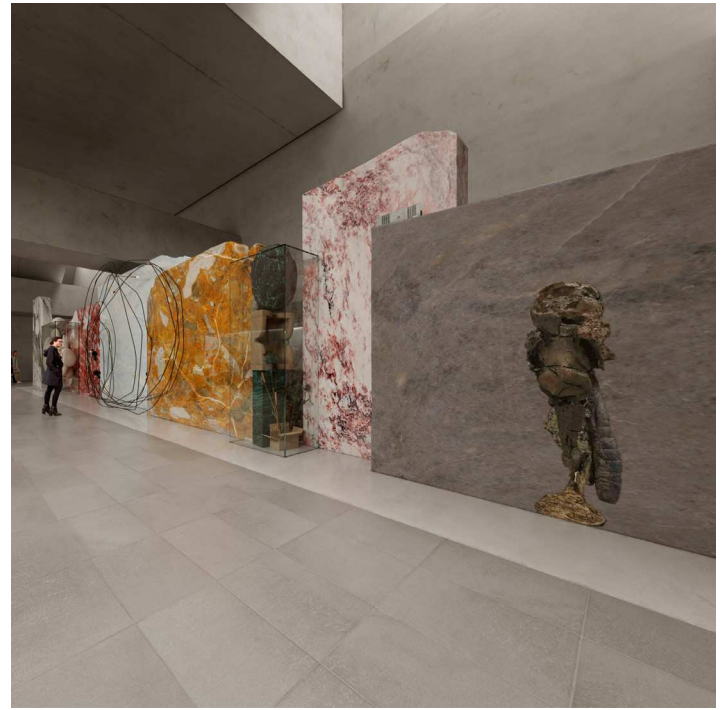
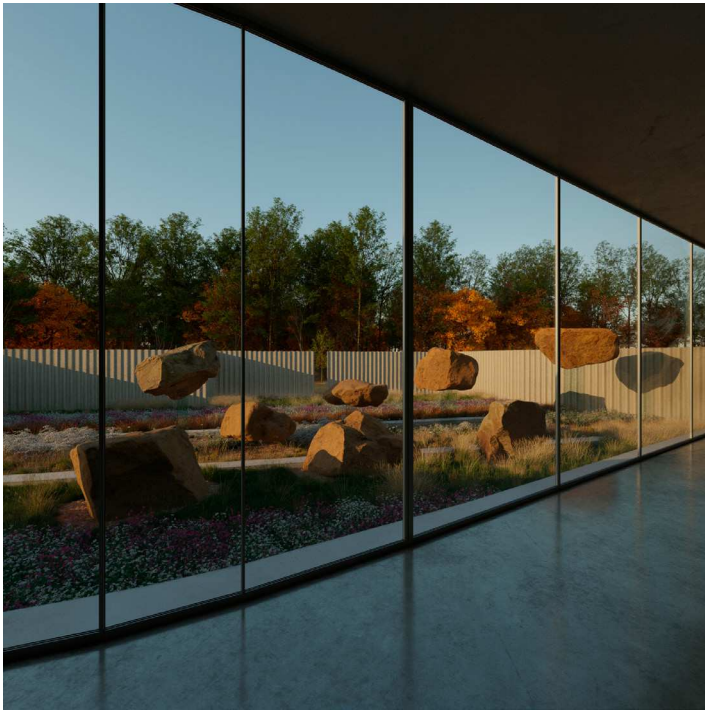
© SGP - Agence Duthilleul - Daniel Buren/Adapp, Paris 2022.



faisceau de lumière » à la gare Parc des Expositions, tandis que les oscillations des mobiles de Constance Guisset parviennent à rendre l'air presque tangible à Villejuif Louis-Aragon ou que Julie Fortier réveille les souvenirs olfactifs des riverains de la gare d'Antony. À l'instar d'une fresque en azulejos de Vhils ou d'un globe en LED de Mona Hatoum, des matériaux et des techniques particulières sont convoqués dans d'autres œuvres, parfois révélatrices des univers respectifs des artistes.

Des rêves à l'exposition

En tandem avec l'architecte Jean-Marie Duthilleul, Daniel Buren fait ainsi danser la lumière et ses rayures caractéristiques sous un ensemble de chapiteaux circassiens. Quant à Michelangelo Pistoletto, il n'a pas non plus oublié son thème récurrent et habituel du Troisième Paradis, rappelé par une phrase en lettres de néons colorés célébrant la différence. De temps à autre, les œuvres glissent imperceptiblement vers l'onirique ou la poésie pure. À Bagneux, en collaboration avec l'architecte Marc Barani, Tatiana Trouvé fait soudain surgir un paysage minéral irréel, avec des marbres qui se dressent comme des bas-reliefs. Au sein d'un des centres d'exploitation du futur métro,



En haut : Centre d'exploitation Palaiseau - œuvre Tandem par Fatiha Zemmouri en collaboration avec l'architecte Jean-François Schmit.

© SGP - Fatiha Zemmouri - Galerie Blanche.

Ci-contre : Champigny Centre - œuvre Tandem par Michelangelo Pistoletto en collaboration avec l'architecte Thomas Richez.

© SGP - Michelangelo Pistoletto - Opacity.

Bagneux - œuvre Tandem par Tatiana Trouvé en collaboration avec l'architecte Marc Barani.

© SGP - Tatiana Trouvé - Galerie Blanche.



sous la férule du duo de Fatiha Zemmouri et Jean-François Schmit, des rochers défient la pesanteur, lévitent devant une baie vitrée et conservent imperturbablement leur mystère. Inspirée par *Fellini Roma* et le carton qui a sa prédilection, Éva Jospin donne à la façade extérieure de la gare du Kremlin-Bicêtre Hôpital l'aspect d'une falaise à pic, d'où semblent sourdre des lianes de béton. « *Précipité de l'art du XXI^e siècle* » pour José-Manuel Gonçalves, directeur artistique du Grand Paris Express, ou « *musée d'art contemporain unique* » selon Pierre-Emmanuel Becherand, directeur de son Fonds de dotation, toutes ces gares ont finalement l'étoffe des songes. En 2023, ces rêves se concrétiseront encore un peu plus dans une exposition à la Cité de l'architecture et du patrimoine.

José-Manuel Gonçalves, directeur artistique du Grand Paris Express.

© Photo Jean-François Spricigo.

En- dessous : Pierre-Emmanuel Becherand, directeur du Fonds de dotation du Grand Paris Express.

© Photo Livia Saavedra/Société du Grand Paris.